



Musikbandet i **FISK** (foto: Martin Thaulow/Goodpeople)

ÅRSBERETNING

1. JANUAR – 31. DECEMBER 2021

Perisio dokumenttype: M12G-64018-2E71C-7710H-C0P15-Q103



INDHOLDSFORTEGNELSE

- Side 3 Resumé
- Side 4 Nye opsætninger
- Side 7 Genopsætninger
- Side 8 Gæstespil
- Side 8 Covid-19 aflyste og udsatte produktioner/forestillinger
- Side 9 Projekter/arrangementer
- Side 9 Børneteaterordning
- Side 10 Markedsføring og PR
- Side 12 Økonomi
- Side 14 Samarbejdet med Rønne Theater
- Side 14 Politisk arbejde
- Side 15 Fremtidige produktioner/projekter og samarbejder
- Side 16 Om Bornholms Teater og bestyrelsen
- Side 17 Om Bornholms Teaters medarbejdere
- Side 17 Om Bornholms Teaters samarbejdspartnere på Rønne Theater
- Side 19 Underskrifter

Scene fra *FISK* (foto: Martin Thaulow/Goodpeople)

RESUMÉ

2021 blev endnu et år præget af pandemien Covid-19, og herunder nedlukninger, aflysninger, restriktioner, hjælpepakker og megen ekstra administration og logistik i forbindelse med håndtering af forestillinger, publikum, coronapas og økonomi. Men året var heldigvis også præget af udrulning af vaccinationsprogrammet, en stor lyst til og behov for kulturelle og sociale oplevelser blandt bornholmerne og de bornholmske virksomheder samt et tiltagende håb og lys forude mod bedre tider igen uden corona i samfundet.

Bornholms Teater har i løbet af 2021 oplevet op- og nedture samt gennemgået alle ovennævnte faser under Covid-19 krisen i Danmark. Heldigvis går egnteatret godt ud af kriseåret takket være hjælpepakker, fondsmidler og et godt billetsalg til teatrets store sommerproduktion, **FISK**.

Året startede dog med nedlukning af scenekunsten fra d. 9. december 2020 indtil d. 6. maj 2021, hvor der igen måtte spilles forestillinger og åbnes op for publikum på landets teaterscener.

Dermed måtte vi i starten af året foretage følgende ændringer:

- I januar aflyse produktionen, **Pelle Erobreren – 1. kap.**
- I februar udsætte **Bornholmerne** for 2. gang – nu til efteråret 2021
- I marts aflyse et gæstespil
- I april aflyse en **Piazzolla**-koncert med Andrea Pellegrini og Bjarke Mogensen
- I april udsætte **Svaneke**-produktionen

Til gengæld kunne Bornholms Teater gennemføre produktionen og spilleperioden af Bornholmerkrøniken II, **FISK**, i august og september måned på Rønne

Theaters Gamle Scene. Denne forestilling var netop blevet udsat fra 2020 på grund af pandemien.

Umiddelbart herefter i september opførte teatret **Svaneke** – en research-baseret performance om livet i Svaneke under den første del af pandemi-perioden i 2020.

Og endelig lykkedes det at fuldføre produktionen og gennemføre en spille- og turnéperiode i oktober og november for **Bornholmerne** med Morten Hauch-Fausbøll.

I forbindelse med det 3-årige sponsorat fra Bornholms Brand, der sluttede i 2021, tilbød teatret i efteråret 2021 gratis opførelser af følgende forestillinger:

- **Jepp**, der blev opført for 0. klasserne på Bornholm.
- **Prinsesse Leonora**, der blev opført for 3. klasses elever.
- **FISK** med skoleforestillinger for 9. klasserne på Bornholm

Årets økonomiske resultat udgør et overskud på t.kr. 196, mod et budgetteret underskud på t.kr. 412. I forbindelse med Covid-19 nedlukninger og restriktioner og deraf økonomiske hjælpepakker, har Bornholms Teater i 2021 modtaget tilskud fra Aktivitetspuljen og lønkompensationsordningen.

Teatrets aktiver udgør t.kr. 2.615 og egenkapitalen udgør t.kr. 1.134.

På de følgende sider er der en gennemgang af Bornholms Teaters aktiviteter og økonomi.



Scene fra **'Bornholmerne'** (foto: Kim Caspersen, Bornholms Teater)



NYE OPSÆTNINGER

FISK

– EN MUSIKFORESTILLING OM FISKERIKRISEN:

Premiere på Gamle Scene på Rønne Theater d. 21. august 2021 – 22 aftenopførelser inkl. forpremierer (2.763 publikummer i alt) og 2 skoleforestillinger i dagtimer (396 skoleelever i alt) i perioden august-september 2021.

"Med en afslutning for fuldt blæs og gang i gruppen FISKs musikkarriere, er det også tydeligt, at her gælder – undskyld, gælder – alle kneb, for med pulsen oppe kan alle gå berigede hjem fra en forestilling, hvor instruktør Jens Svane Boutrup igen viser, at han er eminent til at placere sine aktører, så scenen er i balance – når den skal være det."
Torben Østergaard Møller, Bornholms Tidende

Musikforestillingen, **FISK**, var oprindeligt planlagt til sommeren 2020 men blev udsat til 2021 på grund af de gældende coronarestriktioner i 2020, som gjorde det svært at gennemføre indendørs teaterforestillinger.

Denne udsættelse – samt timingen af at folk længtes efter kulturelle oplevelser - var måske årsagen til den store interesse for **FISK** blandt de bornholmske virksomheder og foreninger. Forsalget resulterede i salg af flere hele forestillinger og større gruppesalg.

Til gengæld gik det ikke lige så godt med det almindelige løssalg, men i det store og hele endte billetsalget tilfredsstillende.

FISK handlede om fiskerikrisen, der ramte Bornholm sidst i 1980'erne og starten af 1990'erne. Musikfore-

stillingen fulgte en gruppe kvinder og deres kamp for at finde sig til rette i den nye situation, hvor deres arbejdspladser i fiskefabrikken forsvandt en for en. Men kvinderne var handlekraftige og dannede musikbandet "FISK", der blev både et frirum og et fællesskab, hvor de kunne drømme og håbe på en bedre fremtid.

Holdet på scenen bestod primært af gengangere fra publikumssuccesen 1658 – teaterkoncerten, der turnerede rundt på Bornholm i 2020. **FISK**-forestillingen var spækket med tidstypisk musik, hvilket vil sige ørefængende slagere fra især 80'erne og 90'erne.

Scenografien var bygget op som en fiskehal med fileteringsborde og 300 fiskekasser i alle mulige farver, der bl.a. dannede "bagtæppet" på scenen.

I forbindelse med spilleperioden inde på Gamle Scene, kunne publikum opleve en flot fotoudstilling i teaterhaven, der med tekst og kæmpefotos tidsbeskrev Bornholms fiskeri i 80-90'erne – en formidling, der satte musikforestillingen i relief til historiske illustrationer og faktuelle tal på fiskerikrisens omkostninger og konsekvenser for de bornholmske fiskere.

Som i tidligere år stod teatrets vægtere udenfor Rønne Theater og sang alle publikummer vel hjem efter endt forestilling.

"For Bornholms Teater, der har produceret forestillingen, er der tale om den største folkelige sejr i flere år og den fortjener bornholmernes fulde opmærksomhed, fordi der bag den umiddelbart underholdende facade gemmer sig en

Medvirkende:

Dramatiker:

Thomas Markmann

Instruktion:

Jens Svane Boutrup

Skuespillere:

Christine Gaski

Lisbeth Gajhede

Signe Mannov

Margit Watt-Boolsen

Sune Skuldbøl Vraa Nielsen

Komponist/musikalske

arrangementer:

Sune Skuldbøl Vraa Nielsen

Sangtekster:

Thomas Markmann

Jens Svane Boutrup

Scenografi/

kostumedesign:

Rikke Juellund

Lysdesign:

Sonja Lea

Lyddesign:

Michael Brøndum

Fonde til "FISK":

A.P. Møller og Hustru Chastine Mc-Kinney Møllers Fond til almene Formaal, Beckett-Fonden, Bornholms Brand, Brdr. E., S. & A. Larsens Legat, Hoffmann og Husmans Fond, Knud Højgaards Fond, Kronprins Frederik og Kronprinsesse Marys Fond, Sparekassen Bornholms Fond, Wilhelm Hansen Fonden, William Demant Fonden, Aage og Johanne Louis-Hansens Fond, Aase og Ejnar Danielsens Fond, 3F's Medie- og Kulturfond og 3F Bornholm

livsvisdom, som den deler med solskinsøens beboere. Men også folk fra resten af landet kan med fordel se denne charmerende lille forestilling, og måske blive lidt klogere på bornholmernes DNA?"

Michael Søby, CPHCulture

Scene fra **FISK** (foto: Martin Thaulow/Goodpeople)



SVANEKE

Premiere d. 23. september 2021 på Ny Scene på Rønne Theater – 5 opførelser på Rønne Theater (159 publikummer i alt) og 4 opførelser på Svanekegården i Svaneke (77 publikummer i alt)

I forbindelse med et besøg på Bornholms Teater, strandede den amerikanske dramatiker og instruktør, Kevin Doyle, i Svaneke på Bornholm i marts 2020, da Danmark og landegrænser lukkede ned på grund af Covid-19 pandemien.

Bornholms Teater indgik en aftale med Kevin om at studere livet og at tale med folk i Svaneke om, hvordan det var at leve i et lille samfund i undtagelsestilstand. Et år senere kom Kevin tilbage til Svaneke og talte med de samme folk. Resultatet blev en research-baseret forestilling/performance med interviews, fotos og en storytelling om Svaneke i denne første periode af pandemien.

Forestillingen var oprindeligt planlagt til at være primo maj 2021 men måtte udsættes til september 2021, og blev en del af Bornholms Kulturuge.

Fonde til "Svaneke":

Bornholms Kulturuge, Bornholms Regionskommunes Musik- og Teaterråd, Tømmerhandler Johannes Fogs Fond.

Kevin Doyle på Svaneke havn (foto: Kevin Doyle)

BORNHOLMERNE

Premiere d. 15. oktober 2021

– 19 opførelser inkl. forpremieren på Ny Scene på Rønne Theater (698 publikummer i alt)

og 4 opførelser på turné på Bornholm (200 publikummer i alt).

Bornholms Teater var oprindeligt gået i gang med at producere denne egenproduktion i januar 2020 og med planlagt premiere i marts, men på grund af nedlukningen af Danmark i marts 2020, blev **Bornholmerne** først færdigproduceret i efteråret 2021.

Teatret havde sat sig for at finde ud af, hvem de ægte bornholmere er. Hvordan blev Bornholm skabt? Hvem var de første bornholmere? Hvor kommer deres særprægede sprog fra?

Forestillingen havde form som et interaktivt teaterforedrag, hvor en antropolog og forsker – spillet af bornholmeren Morten Hauch-Fausbøll – gik på jagt efter de ægte bornholmere og prøvede at finde ind til essensen af hvad det vil sige at være bornholmer.

Det var en populær forestilling blandt bornholmerne, hvor billetterne hurtigt blev revet væk og vi måtte forlænge spilleperioden med en ekstra uge på Rønne Theater.

Derudover var der efterspørgsel på forestillinger ude på øen hos foreninger og lign.

Medvirkende:

<i>Tekst og instruktion:</i>	Jens Svane Boutrup
<i>Skuespiller:</i>	Morten Hauch-Fausbøll
<i>Scenografi/</i>	
<i>kostumedesign:</i>	Tine Jespersen
<i>Research:</i>	Lars Rømer



”Stykket er et imponerende potpourri af overheads, lydoptagelser, noter, dias, kopier, landkort og lektorbøger præsenteret varmt og muntert på en så patosfyldt måde, at man som deltager ikke en eneste gang undervejs får lov at lade tankerne løbe væk fra tavlen”
Kristoffer Gravgaard, Bornholms Tidende

Scene fra **Bornholmerne** (foto: Kim Caspersen, Bornholms Teater)



GENOPSÆTNINGER

PRINSESSE LEONORA JEPPE

Genopsætning – 6 opførelser i november på Rønne Theater (166 billetter i alt). Forestillingen er baseret på Leonora Christinas dramatiske livshistorie, som gengives af én skuespiller og en række dukker.

Medvirkende:

Manuskript og instruktion: Jens Svane Boutrup
Skuespiller: Christine Albrechtslund
Kostume og dukker: Johanne Helger Lund

Prinsesse Leonora blev genopført på Rønne Theater i efteråret 2021 overfor de bornholmske 3. klasses elever som følge af sponsorat fra Bornholms Brand. Ligesom i 2020 var det på grund af Covid-19 restriktionerne kun muligt at spille for én klasse ad gangen, hvilket også resulterede i lidt færre tilmeldinger fra skoler sammenlignet med samme spilleperiode i efteråret 2019, som var det første sponsorat-år.

Genopsætning/turné – 5 opførelser i november på Rønne Theater (131 billetter i alt) og 2 turnéforestillinger i Danmark.

Medvirkende:

Manuskript og instruktion: Jens Svane Boutrup
Skuespiller/dukkefører: Christine Albrechtslund
Scenograf/rekvisitter: Carolina Nilson
Komponist/musiker: Bjarke Mogensen
Dukkemager: Rebecca Arthy
Tekniker/lyddesign: Michael Brøndum

Jeppe er en nyfortolkning af Ludvig Holbergs klassiker "Jeppe på Bjerget" – som dukkeforestilling målrettet børn fra 4 til 10 år og deres voksne. Forestillingen er skrevet og instrueret af teaterchef Jens Svane Boutrup, frit efter Holbergs "Jeppe på Bjerget".

Jeppe spillede for 0. klasserne i forbindelse med sponsoratet fra Bornholms Brand. Også her var afviklingen af forestillingerne påvirket af Covid-19 restriktioner med én klasse ad gangen.

Scene fra **Jeppe** (foto: Anders Beier, MindGap)



GÆSTESPIL

I forbindelse med sæsonprogrammet for 2020-21 var der fire gæstespil i efteråret 2020:

Kejseren – d. 29. september på Gamle Scene – købt af Teaterforeningen Bornholm og med mulighed for billetkøb til Bornholms Teaters sæsonkortholdere.

Det begynder at blive koldt om fødderne – d. 29. oktober på Ny Scene – 1 opførelse med 30 publikummer i alt.

Blok 4 og Udsigt – d. 7. november på Ny Scene – 1 opførelse med 52 publikummer i alt.

Viva la Frida! – d. 28. november på Ny Scene – 1 opførelse med 30 publikummer i alt.

I foråret 2021 var der planlagt ét gæstespil – **Generalforsamlingen** – d. 5. marts, men på grund af Covid-19 nedlukningen af al scenekunst på teatre fra december 2020 til d. 6. maj 2021 blev dette gæstespil aflyst uden en ny spilledato (Bornholms Teater betalte en såkaldt Covid-19 refusion til turnéteatret for tabt indtægt).

Publikummer kunne komme gratis til ovennævnte gæstespil ved køb af et sæsonkort til kr. 400,- til ovennævnte sæsonperiode. Derudover skulle der også have været mulighed for fribillet til tre egenproduktioner – **Pelle Erobreren – 1. kap, Bornholmerne** og **Svaneke** – men alle egenproduktioner blev aflyst/udsat på grund af nedlukningen af scenekunst i foråret 2021. Mere herom nedenunder. På grund af de mange Covid-19 aflysninger fik 2020-21 sæsonkortholdere tilbudt et gratis sæsonkort til teatersæsonen 2021-22.

Gæstespil Viva la Frida (foto: Erick Maciel Amezcua)

COVID-19 AFLYSTE OG UDSATTE PRODUKTIONER/FORESTILLINGER

Som nævnt ovenfor måtte Bornholms Teater aflyse og/eller udsætte flere produktioner/arrangementer under nedlukningen af teatre i perioden fra december 2020 til d. 6. maj 2021:

Pelle Erobreren – 1. kap. – egenproduktion - en interaktiv historie om Pelles og Lassefars ankomst til Bornholm. Selve opsætningen nåede aldrig at komme i gang i januar 2021 men Bornholms Teater var dog forpligtet til at lønne de kontraktansatte trods Covid-19 aflysning. Produktionen blev udsat til januar 2022.

Piazzolla og emigrantens længsel – koncert og tango. Dette arrangement var planlagt til d. 17. april 2021 men måtte aflyses helt på grund af nedlukningen.

PROJEKTER/ARRANGEMENTER

TEATERCAFEEN

D. 1. august 2020 overtog Bornholms Teater den økonomiske drift af teatercafeen, og i den forbindelse ansatte Bornholms Teater en deltidsansat caféleder med erfaring i at lave events og arrangementer samt i cafédrift.

Aftalen med Rønne Theater vedr. cafédriften løber indtil videre til og med 2022.

På grund af Covid-19 nedlukningen af bl.a. teatre fra december 2020 til maj 2021 var det endnu en gang ikke muligt at gennemføre normal afvikling af forestillinger og dermed heller ikke normal cafédrift. I stedet brugte cafélederen sin tid på at indrette og give teatercaféen et nyt look med "nyt" inventar – gamle stole, sofaer, borde og teaterrekvisitter samt gamle teaterlamper – alt sammen for at indbyde til en mere hyggelig og intim atmosfære i caféen og i Rønne Theaters ånd – fra 1823. Som et led i Bornholms Teaters strategi for publikumsudvikling, er teatercafeen tænkt som et middel til at tiltrække nye og flere gæster/publikummer i huset. Den nye

indretning er blevet modtaget meget positivt af såvel det faste publikum som af nye teatergængere. Specielt én ændring gjorde sit indtryk; teatercafeen fik den fine idé at skrive følgende "motto" på bardisken: "EJ BLOT TIL TRØST" – hvilket frembragte mange smil få måneder senere efter kommunalvalget, da Bornholms Regionkommunes nye borgmester hedder Jacob Trøst.

Bornholms Teater har indgået et samarbejde med Bornholms Tidende omkring afholdelse af forskellige typer arrangementer overfor Bornholms Tidendes abonnenter. De kan afholdes på Rønne Theaters Gamle Scene eller i Teatercafeen.

D. 25. november 2021 blev der netop afholdt et sådant arrangement for første gang – et interview af den nye borgmester for Bornholms Regionskommune, Jacob Trøst. Dette interview foregik på Gamle Scene med efterfølgende "aftertalk" i Teatercafeen. Det var et velbesøgt arrangement med ca. 120 tilhørere i salen.



Baren i Teatercaféen (foto: Kim Caspersen, Bornholms Teater)

BØRNETEATERORDNING

I lyset af corona-epidemien var børneteaterordningen 2020-21 lagt an på et mindre ambitiøst niveau end sædvanligt – således var der kun bestilt seks forskellige forestillinger mod de sædvanlige ni-ti stykker. Men heller ikke dét lykkedes det at afvikle, idet tre forestillinger helt blev aflyst som følge af

epidemien, og andre var ramt af enkeltaflysninger fra deltagende institutioner. Oprindeligt var der anmeldt godt 2.500 børn til forestillingerne, men efter aflysningerne endte det med, at blot ca. 980 børn kom ind og så børneteater, hvilket er langt under det sædvanlige. Alt i alt en sæson til glemmebogen.

MARKEDSFØRING OG PR

Egenproduktioner

Som tilfældet var det med børneteater blev det også til en del aflysninger af vores egne produktioner og gæstespil i Sæsonprogrammet – og dermed en hel del spildte markedsføringskræfter. Dog lykkedes det heldigvis at afvikle årets store egenproduktion **FISK**, og her var det især glædeligt, at en målrettet indsats for gruppesalget til firmaer og organisationer gav bonus i form af et forsalg på ca. 1.020 billetter svarende til ca. 200.000 kr. Det gode resultat skyldtes bl.a. en kombination af god timing samt at publikum i den grad var klar til at blive underholdt efter mange og lange perioder med et lukket kulturliv. I alt nåede belægningsprocenten på **FISK** op på ca. 70%.

Derudover blev de sædvanlige markedsføringsredskaber taget i brug med annoncering i Denne Uges Bornholm og på nettet, Bornholms Tidende, Facebook og Instagram, plakater og flyere, folietryk til teaterbilen, badges og T-shirts m.m.

I forhold til mediedækning var der igen stor opbakning fra de lokale medier, hvilket affødte adskillige reportager og andre indslag i hhv. Bornholms Tidende, TV2 Bornholm og DRP4. TV2 Bornholm optog desuden én af forestillingerne med 4-5 kameraer i brug samtidigt til visning på egen programflade i december og som streaming på deres hjemmeside. I parentes bemærket kan **FISK** i skrivende stund fortsat streames fra TV2/Play.

Det lykkedes at få anmeldere fra såvel Jyllands-Posten som Information, Kristeligt Dagblad og Bornholms Tidende ind og se forestillingen fra de trykte dagblade samt fra netmedierne CphCulture, Kulturkupeen, Sceneblog og Bornholmer.dk. De fleste anmeldelser var positive og det blev til flere gange fire stjerner.

Forestillingen blev også nomineret i kategorien 'Årets bedste teaterudflugt' hos CphCulture, men fik dog ikke prisen.

Bornholms Kulturuge

Under Bornholms Kulturuge præsenterede teatret egenproduktionen **Svaneke** af Kevin Doyle, og var medproducent på forestillingen 'Rønne Rundt' af Dramafonten. Disse blev primært markedsført via Kulturugens medier samt egen hjemmeside og Facebook.

Derudover indgik de to sidste forestillinger af **FISK** i Kulturugeprogrammet.



En musikforestilling om fiskerikrisen

21. august – 18. september
Tirsdage til fredage kl. 19.30 – lørdage kl. 16.00
Spiller på Rønne Theater. Køb billet på www.bornholmsteater.dk



BORNHOLMSTEATER
WWW.BORNHOLMSTEATER.DK

Plakat fra **FISK** (grafik: Frank Eriksen, Eriksen+Brands)

MARKEDSFØRING OG PR

Sæsonkortet

Sæsonkortet 2020-21 fik en omtumlet 2. sæson på grund af Covid-19. Dels medførte det, at der kun blev solgt omkring 1/3 af det antal kort, der blev solgt i første sæson (2019-20) – nærmere bestemt 45 stk. – og dels måtte der skæres kraftigt ned på antallet af publikumspladser. Således var der blot kapacitet til 30 personer på Ny Scene og 138 personer på Gl. Scene.

Kortet blev udbudt til samme pris som i 2019, dvs. til voksne for 400 kr. og til unge under 25 år og studerende for 250 kr., men grundet coronaen og den begrænsede kapacitet blev der ikke gjort nogen stor indsats for at markedsføre kortet. Ud af de 10 udbudte forestillinger blev de fem i øvrigt aflyst, og det blev derfor besluttet, at Sæsonkort-holdere ville kunne få fornyet Sæsonkortet gratis til sæson 2021-22.

Webside og SoMe

Hjemmesiden har haft et meget normalt driftsår, og har vist sig at være en funktionel og operativ enkel løsning, som er nem og relativt hurtig at vedligeholde og opdatere. Som alle modulopdelte web-løsninger har den sine begrænsninger i forhold til fleksibilitet, men det er næppe noget flertallet af de besøgende bemærker. Dens største svaghed er i princippet rent organisatorisk, idet der kun er en medarbejder, der p.t. kender systemet og har adgang til backend-systemet, hvilket kan forsinke opdateringer under ferier og sygdom.

Teatrets Facebook-side er fortsat et godt medie til at komme i kontakt med vores publikum med, og den benyttes til opslag med såvel tekst/foto som korte videoer og konkurrencer. Vi er oppe på godt 1.700 følgere, hvilket nok er det naturlige leje for siden. Der er – som varslet sidste år – kommet større fokus på korte videoer om forskellige aspekter af vores produktioner. Intentionen er dels øget opmærksomhed og dels at få en mere spontan promovering af de forskellige arbejdsgange i forbindelse med en produktion. Overordnet er der sket et markant skift med måden Facebook eksponerer opslag på, forstået på den måde, at opslag, der ikke samtidigt boostes som en annonce kun opnår en meget begrænset udbredelse blandt følgerne af siden.

Teatrets Instagram-profil lever et relativt stille liv, men er en sjov alternativ so-me kanal, hvor vi tillader os at sprælle lidt mere i stil og indhold.

Plakat fra Svaneke (grafik: Frank Eriksen, Eriksen+Brands)

ØKONOMI

RESULTAT FOR PERIODEN

1. JANUAR – 31. DECEMBER 2021

	Resultat 2021	Budget 2021
Billetindtægter	kr. 449.782	kr. 370.000
Salg af forestillinger	kr. 19.375	kr. 20.000
Børneteater Bornholms Brand	kr. 27.720	kr. 75.000
Fundraising og øvrige indtægter	kr. 1.920.421	kr. 1.517.500
Indtægter i alt	kr. 2.417.298	kr. 1.982.500
Produktionsomkostninger	kr. 462.226	kr. 692.000
Lønomsomkostninger	kr. 3.956.885	kr. 3.769.000
Salgsomkostninger	kr. 176.790	kr. 242.000
Rejse- og opholdsomkostninger	kr. 383.639	kr. 350.000
Administrationsomkostninger	kr. 379.130	kr. 419.000
Lokaleomkostninger	kr. 896.806	kr. 958.000
Inventar/anskaffelser/afskrivning	kr. 8.333	kr. 35.000
Renteomkostninger	kr. 27.642	kr. –
Udgifter i alt	kr. 6.291.451	kr. 6.465.000
Resultat før tilskud	kr. -3.874.153	kr. -4.482.500
Tilskud fra kommune	kr. 4.070.278	kr. 4.070.000
Tilskud i alt	kr. 4.070.278	kr. 4.070.000
Nettoresultat 2018	kr. 196.125	kr. -412.500

Med en egenkapital på kr. 938.694 pr. 31.12. 2020 og årets resultat på kr. 196.125, er egenkapitalen pr. 31.12. 2021 nu på kr. 1.134.819.



Scene fra **FISK** (foto: Martin Thaulow/Goodpeople)

Regnskabsåret 2021 får et resultat på kr. 196.125, hvilket er et meget forbedret og uventet resultat sammenlignet med budgetresultatet på kr. -412.500. Årsagen til den store forskel skal primært findes i mindre teaterproduktion (herunder aflyste forestillinger) og økonomiske hjælpepakker på grund af Covid-19 restriktionerne på scenekunstmrådet. Vi har bl.a. modtaget støtte fra Aktivitetspuljen til FISK og den aflyste Piazzolla-koncert samt lønkompenstation til en hjemsendelsesperiode fra d. 4. januar – d. 7. marts 2021 (fastansatte delvist hjemsendt og kontraktansatte helt hjemsendt med løn).

Bornholms Teater får tildelt statslige udviklingsmidler fra Slots- og Kulturstyrelsen, som i alt udgør kr. 1.712.761 og kan anvendes i perioden fra 2019 – 2022.

Bornholms Teater har imidlertid valgt ikke at anvende de statslige udviklingsmidler i regnskabsåret 2021 – med Slots- og Kulturstyrelsens godkendelse – men derimod gemme disse midler til 2023 til anvendelse på Covid-19 udsatte produktioner og andre udviklingsmæssige tiltag.



FISK

Billetsalget til **FISK** blev til en meget positiv oplevelse i forbindelse med forsalget; adskillige bornholmske virksomheder og foreninger købte enten hele sale eller større antal billetter – noget som Bornholms Teater ikke har oplevet siden Bornholmerrevyen for mange år siden. Billetindtægten endte dermed på kr. 398.574, og der var fondsmidler for 775.000. På grund af Coronarestriktionerne som stadig var gældende i august 2021, søgte Bornholms Teater støtte fra Aktivitetspuljen og modtog aconto kr. 783.013. Der er indsendt afrapportering på tilskuddet fra Aktivitetspuljen men man kan først forvente et endeligt svar/godkendelse fra Slots- og Kulturstyrelsen senest d. 30. november 2022.

FISK havde dermed samlede indtægter for kr. 2.097.427 og samlede udgifter for kr. 1.960.735 inkl. produktionsomkostninger, rejse- og opholdsudgifter samt lønninger.

Slutresultatet på **FISK** bliver et overskud på kr. 136.692.

Bornholmerne

I efteråret 2021 lykkedes det endeligt at færdiggøre produktionen og gennemføre en spilleperiode på Rønne Theater og turnéperiode på øen. Dette medførte billetindtægter for i alt kr. 41.608.

Mange af produktionsomkostningerne indgik i 2020-regnskabet, idet produktionen blev næsten færdigproduceret i marts 2020 lige inden Danmark lukkede ned. Derudover indgår der noget lønkomensation til skuespiller og scenograf på grund af hjemsendelse i løbet af januar – marts 2021. Dermed er de samlede udgifter kun på kr. 135.577, og slutresultatet på **Bornholmerne** bliver et underskud på kr. -93.969.

Svaneke

Denne performance har indtægter for i alt kr. 67.864, hvoraf kr. 60.000 er fondsmidler. Udgifter til bl.a. honorar, rejser og ophold udgør kr. 94.849 og det endelige resultat bliver kr. -26.985.

Børneteater og gæstespil

De samlede indtægter for 3 gæstespil og børneteater (**Jeppe, Prinsesse Leonora og Børneteaterordningen**) er på kr. 90.812, hvorimod de samlede udgifter udgør kr. 120.613 og dermed resulterer i et underskud på kr. -29.801.

Teatercaféen

Som nævnt i tidligere afsnit var Teatercaféen Covid-19-lukket fra årets start til d. 6. maj 2021 og dermed ingen indtjeningsmuligheder i denne periode. Det var først ultimo august ved premieren på **FISK**, at der kom rigtig gang i omsætningen i caféen.

Året slutter med en omsætning på kr. 139.384 set overfor vareindkøb på kr. 93.669. Øvrige udgifter udgør kr. 288.182 inkl. løn til caféleder og time-lønnede cafémedarbejdere. Resultatet for hele cafédriften i 2021 er et underskud på kr. -242.467.

Covid-19 aflyste forestillinger

Produktionen **Pelle Erobreren – 1. kap.** og **Piazzolla-koncerten** blev begge aflyst i 2021, men teatret var økonomisk forpligtet til at lønne de kontraktansatte i begge tilfælde.

Bornholms Teater modtog kr. 60.775 fra Aktivitetspuljen i støtte til Piazzolla-forestillingen; der er afsendt afrapportering for beløbet men vi vil senest få svar/godkendelse fra Slots- og Kulturstyrelsen d. 30. november 2022. Der har i alt været udgifter for kr. 112.979 og det giver dermed et slutresultat for de to aflyste forestillinger på kr. -52.204.

Bornholms Teaters øvrige udgifter

Udover de ovennævnte individuelle produktioner og cafédriften har Bornholms Teater i 2021 haft faste udgifter til løn/pension til 5 helårsansatte medarbejdere/ledere, udgifter til administration, rejser samt markedsføring, udgifter til husleje, rengøring og vand/varme/el til Rønne Theater; i alt udgifter for kr. 3.578.516.

Under Covid-19 nedlukningsperioden i foråret 2021 var Bornholms Teaters faste stab delvist hjemsendt i perioden fra d. 4. januar - d. 28. februar. Dermed var det muligt at søge om lønkomensation for i alt kr. 105.115.

Udover en lille indtægt på kr. 3.601 (primært "udlejning" af firmabil til teatrets brugere), var der salg af sæsonkort til Bornholms Teaters sæsonprogram 2020-21 på i alt kr. 9.496.

Egnsteaterbevillingen fra Bornholms Regionskommune var på kr. 4.070.278 i 2021.

Scene fra **FISK** (foto: Martin Thaulow/Goodpeople)



SAMARBEJDET MED RØNNE THEATER

Siden d. 1. januar 2013 har den daglige drift af Rønne Theater været delvist varetaget af Bornholms Teaters administration og ledelse; opgaver som lokale- og kalenderadministration, fakturering og lønadministration, samt kundeforhold m.m. Men i løbet af sommeren 2021 overgik de nævnte opgaver gradvist fra Bornholms Teater til Rønne Theaters "varetægt", og ved udgangen af 2021 var al administration af Rønne Theater ude af Bornholms Teaters hænder. Dermed bliver der frigivet ressourcer i administrationen og ledelsen af Bornholms Teater til opgaver, der er tættere forbundet med egnsteatrets virke.

Bornholms Teater er den store bidragsyder til huslejeindtægter hos Rønne Theater – der betales 15% i husleje af den gældende egnsteaterbevilling, og Bornholms Teater bidrager økonomisk til udgifter vedr. rengøring og forbrug af varme, vand og el for i alt kr. 246.625 i 2021. Derudover betaler Bornholms Teater også for husets internet og telefoni.

Rønne Theater benytter Bornholms Teaters hjemmeside, som redigeres af Bornholms Teater.

POLITISK ARBEJDE

Kalenderåret 2021 er år 1 i egnsteaterperioden fra 2021-2024 for Bornholms Teater.

På kommunalbestyrelsesmødet d. 26. marts 2020 godkendte Bornholms Regionskommunes kommunalbestyrelse enstemmigt en ny egnsteateraftale med Bornholms Teater for perioden 2021 til og med 2024, og dermed godkendelse af den 5. bevillingsperiode for Bornholms Teater som egnsteater siden 2005.

Slots- og Kulturstyrelsen godkendte efterfølgende aftalen.

I samme forbindelse blev der også lavet en ny huslejeaftale mellem Bornholms Teater og Rønne Theater.

Kommunalvalget i november 2021 medførte en udskiftning af den politiske repræsentant i Bornholms Teaters bestyrelse; på det konstituerende kommunalbestyrelsesmøde d. 9. december 2021 blev Niclas Fick udpeget som bestyrelsesmedlem for Bornholms Teater, og dermed udtrådte Bente Helms som medlem. Niclas Fick er desuden formand for kommunens Fritids, Kultur- og Lokalsamfundsudvalg.

Foto: Kim Caspersen, Bornholms Teater

FREMTIDIGE PRODUKTIONER /PROJEKTER OG SAMARBEJDER

Pelle Erobreren – 1. kap.

Efter udsættelsen/aflysningen i januar 2021 på grund af nedlukningen, var forestillingen planlagt til januar 2022, men er endnu en gang blevet corona-udsat til januar 2023. Det vil være en interaktiv forestilling om det første kapitel af Martin Andersen Nexøs roman, Pelle Erobreren. Forestillingen vil blive optaget og redigeret til en kortfilm. Forestillingen er støttet af Konsul George Jorck og Hustru Emma Jorck's Fond, Statens Kunstfond og Wilhelm Hansen Fonden.

E-Rasmus

I 2022 laver Bornholms Teater en co-produktion med Vendsyssel Teater og Teater Vestvolden: **E-Rasmus** – en børne-, ungdoms- og familieforestilling om gaming – en moderne version af Holbergs "Erasmus Montanus".

Teaterchefen for Bornholms Teater, Jens Svane Boutrup, har fået idéen og skrevet manuskriptet til **E-Rasmus**. Forestillingen vil have premiere i marts 2022 på Teater Vestvolden og vil efterfølgende turnere mellem de tre teatre; der er planlagt en ekstra turné i 2024.

SNE

Bornholmerkrønikens sidste og 3. produktion – **SNE** – er planlagt til at spille på Rønne Theater fra d. 20. august – d. 10. september 2022.

SNE foregår under snestormen i 2010, der lukkede Bornholm fuldstændigt ned under den vigtigste af alle danske helligdage – julen.

Manuskriptet er skrevet af Rhea Leman, der også vil være instruktør på forestillingen.

SNE er en komedie og et voksen-eventyr, der sammensmelter virkelighed og fantasi med Bornholm som baggrund: øens befolkning, dens problemer og dens magi.



300-års jubilæum for dansk teater – Mini-festival og Bornholms Kulturuge 2022

D. 23. september 2022 er 300 års jubilæumsdagen for dansk teater. D. 23. september 1722 blev den første rigtige teaterforestilling ('Gnieren' af Molière) opført på dansk i Danmark; umiddelbart herefter - d. 25. september 1722 - blev den første danske teaterforestilling opført, nemlig 'Den Politiske Kandestøber' af Ludvig Holberg.

I den forbindelse opfører Bornholms Teater d. 22. og 23. september 2022 gratisforestillinger for børn og familier:

Den sandfærdige beretning om de 3 små grise på Ny Scene og **Kaboom** på Gamle Scene.

D. 23. september kommer Malmö Opera og opfører **La bohème** på Rønne Theater – som et bidrag fra Bornholms Teater til Kulturugens program på Rønne-dagen.

Svaneke

Gennem Turnénetværket er der solgt 8 stk. Svaneke-forestillinger til at turnere rundt omkring i landet i efteråret 2022 samt en kort spilleperiode på Rønne Theater. Dermed vender den amerikanske teatermand, Kevin Doyle, tilbage til Danmark og opfører sin teaterperformance, som foregår på såvel engelsk som dansk.

Udvidet repertoire og sæsonkort

Bornholms Teater fortsætter med et udvidet repertoire og sæsonkort for teatersæsonen 2022-23. Bornholms Teater er i den forbindelse medlem af turnénetværket, hvorigennem der kan købes turnerende forestillinger med tilskud.

I skrivende stund (ultimo april 2022) er der indgået aftale vedr. 9 eksterne forestillinger (herunder Malmö Opera's **La bohème**), samt der vil også indgå et par af Bornholms Teaters egne produktioner i sæsonkortet for 2022-23 (**SNE** og **Svaneke**).

Ekstra statsligt udviklingstilskud 2019-22

Som tidligere nævnt modtager Bornholms Teater et ekstra statsligt udviklingstilskud fra 2019-2022. Dette 4-årige tilskud gives til 14 egnsteatre som ikke i forvejen modtager et statsligt driftstilskud (tidligere amtstilskud).

Bornholms Teater valgte ikke at anvende udviklingsmidler i 2021 med Slots- og Kulturstyrelsens godkendelse; i stedet er de sidste midler hensat til produktioner i 2023, der bl.a. er blevet udsat på grund af Covid-19 restriktioner.



Plakatfoto for **SNE**
(foto: Martin Thaulow/Goodpeople)

OM BORNHOLMS TEATER OG BESTYRELSEN

Bornholms Teater blev stiftet som egnsteater 1. januar 2005. Teatret er en selvejende institution i Bornholms Regionskommune med hjemsted på Rønne Theater.

Bornholms Teaters formål er at drive stationær og opsøgende teatervirksomhed, herunder primært professionelle egenproduktioner med dramaturgisk indhold.

Derudover at være initiativtager til og samspilspartner i kulturelle aktiviteter med såvel professionelle som amatører på Bornholm og dermed være en fast forankret del af det kulturelle miljø i området.

Bestyrelsen for Bornholms Teater pr. 31.12. 2021

Signe Koefoed, formand

Konsulent i Skattestyrelsen; næstforkvinde i LAG Bornholm, bestyrelsesmedlem i Rønne Theaters Venneforening (repræsentant for kultur-/erhvervs- og amatørteater, udpeget af Bornholms Teater)

Susanne Carlsen, næstformand

Lærer hos Forberedende Grund Uddannelse Bornholm; tidl. jordemoder og mæster i oplevelsesledelse, medlem af LAG Bornholm (repræsentant for erhverv og oplevelsesledelse, udpeget af Bornholms Teater)

Martin Mieke-Renard

Instruktør, forfatter, producent, skuespiller og tidligere teaterleder (repræsentant for kultur/scenekunst; udpeget af Bornholms Teater)

Niclas Fick

Afdelingsleder, medlem af Enhedslisten og af Kommunalbestyrelsen; forperson for Fritids-

Kultur- og Lokalsamfundsudvalget. (politisk repræsentant; udpeget af Bornholms Regionskommune)

Martin Thaulow

Direktør/fotograf for eget kommunikationsbureau, Good People (repræsentant for kommunikation/ledelse, udpeget af Bornholms Teater)

Rikke Juellund

Scenograf, kostumedesigner, lektor i scenekunst. Tidligere formand for Statens Kunstfonds Projektstøtteudvalg for Scenekunst, egnsteaterevaluatør, kurator mm.

Bornholms Teater er medlem af

- Dansk Teater
- UNIMA Danmark
- SKO (Scenekunstens Kommunikation)
- Kulturvækst Bornholm
- Destination Bornholm
- Bornholms Regionskommunes Musik- og Teaterråd
- Bornholms Kulturuge

Bornholms Teater er endvidere ved Teaterchef Jens Svane Boutrup repræsenteret i bestyrelsen for:

- Teatermuseet/Hofteatret (udpeget af foreningen af danske sceneinstruktører)
- Bornholms Kulturuge
- Kulturvækst Bornholm

Derudover er Teaterchef Jens Svane Boutrup personligt medlem af:

- Perspektiv – sammenslutningen af historiske teatre i Europa
- Selskabet for dansk teaterhistorie



Scene fra *Pelle Erobreren* - 1. kap. under prøver i januar 2022
(foto: Kim Caspersen, Bornholms Teater)

OM BORNHOLMS TEATERS MEDARBEJDERE

Jens Svane Boutrup

Teaterchef på Bornholms Teater siden 1. august 2008. BA i Teatervidenskab, MFA i Teaterinstruktion, diplom i ledelse. Instruktør, dramatiker og oversætter. Teaterleder for Teater Momentum i Odense 2005-2008.

Helle Lindblad

Ansæt som koordinator siden egnsteatrets start i 2005; administrator siden 2009, souschef siden 2013 på Bornholms Teater. SPRØK fra CBS og div. uddannelse indenfor ledelse.

Kim Caspersen

PR-medarbejder på Bornholms Teater siden 1. februar 2013. Tidl. direktør på Destination Bornholm, leder af Det Danske Kulturinstitut i Storbritannien, informationschef hos Baltic Media Centre. Cand. phil. i Film- og TV-videnskab samt tillægsuddannelsen fra Danmarks Journalisthøjskole.

Michael Brøndum

Scenemester/teatertekniker samt lyddesigner på Bornholms Teater siden 1. april 2018. Uddannet som teatertekniker i 2002; tidl. tonemester på Betty Nansen og freelance tekniker/lyddesigner.

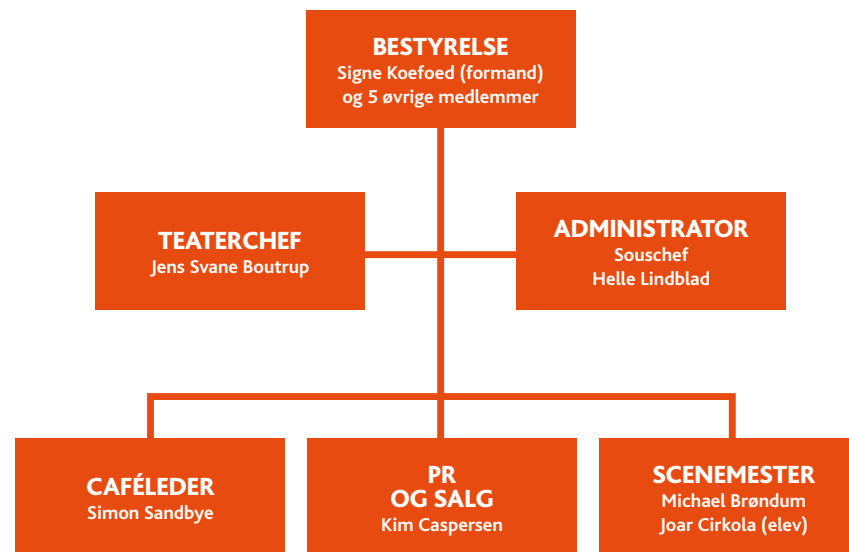
Joar Cirkola

Teatertekniker-elev siden 12. august 2019; vil være tilknyttet Bornholms Teater under hele elevuddannelsen på 4 år.

Simon Sandbye

Caféleder af Teatercafeen pr. 1. oktober 2020; deltidsansat. Uddannet Bachelor som Pædagog; har arbejdet selvstændigt som musiker, kulturarrangør og projektmager, samt opstartet og drevet en café.

Øvrige medarbejdere bliver ansat midlertidigt i forhold til de individuelle produktioner og projekter, såsom skuespillere, lysdesigner, scenograf, andet teknisk personale m.fl.



OM SAMARBEJDSPARTNERE PÅ RØNNE THEATER

Rønne Theater

Rønne Theater er opført i 1823 og er dermed Danmarks ældste fungerende og levende teater. Rønne Theater lægger hus til Bornholms Teaters forestillinger, gæstespil, amatøropsætninger, skoleforestillinger, børneteater, opera og dans, samt guidede ture og andre kulturelle aktiviteter. I julen 2021 afholdt Rønne Theater et stort julemarked for anden gang (Covid-19 aflyst i julen 2020); denne gang blev det gennemført med coronarestriktioner og dermed færre julegæster end i 2019.

Rønne Theater er en selvejende institution med egen bestyrelse. Størstedelen af teatrets indtægter

kommer fra lokaleudlejning til Bornholms Teater; derudover er der også lejeindtægter fra amatørscener, teaterforeningen og øvrige aktører, der anvender teatrets lokaler.

Teaterforeningen Bornholm

Teaterforeningen Bornholm arrangerer professionelle gæstespil på Bornholm. Foreningen henvender sig til abonnenter og øvrigt teaterpublikum i alle aldersklasser på hele Bornholm. Forestillingerne vises hovedsageligt på Rønne Theater, men enkelte forestillinger opføres også i Musikhuzet i Rønne og på Svanekegården i Svaneke.

Bornholms Dramaskole

Dramaskolen er en del af Bornholms Kulturskole og har siden januar 2021 haft hjemsted på Dams Gård i Rønne. Dramaskolen lejer dog stadig Rønne Theater til deres to store forestillinger om året. Dramaskolen underviser såvel børn og unge i teatrets grundprincipper: drama, dans, tale, bevægelse, scenografi, kostumer m.m. Dramaskolen har i alt 60-70 børn/unge som elever og en daglig leder samt 1-2 lærere.



Teaterchefen under prøver på Pelle Erobreren - 1. kap. inden "kuldsejlingen" af Corona og aflysning for anden gang.

LÆR VIISDOM AF LIVETS OPTRIN



Scene fra **FISK** (foto: Martin Thaulow/Goodpeople)

BORNHOLM
**BORNHOLMS
TEATER**
WWW.BORNHOLMSTEATER.DK

Pennelevensretning: X4V2G-64X18-ZE7YC-7T10H-CVPH5-1Q2CS

Penneo

Underskrifterne i dette dokument er juridisk bindende. Dokumentet er underskrevet via Penneo™ sikker digital underskrift. Underskrivernes identiteter er blevet registreret, og informationerne er listet herunder.

“Med min underskrift bekræfter jeg indholdet og alle datoer i dette dokument.”

Rikke Juellund

Bestyrelsesmedlem

På vegne af: Bornholms Teaters bestyrelse

Serienummer: CVR:51531817-RID:26686605

IP: 188.64.xxx.xxx

2022-05-12 09:55:08 UTC

NEM ID 

Signe Koefoed

Bestyrelsesmedlem

På vegne af: Bornholms Teaters bestyrelse

Serienummer: PID:9208-2002-2-450332589349

IP: 62.198.xxx.xxx

2022-05-14 12:03:01 UTC

NEM ID 

Susanne Brieghel Carlsen

Bestyrelsesmedlem

På vegne af: Bornholms Teaters bestyrelse

Serienummer: PID:9208-2002-2-254848089348

IP: 185.108.xxx.xxx

2022-05-15 20:29:08 UTC

NEM ID 

Martin Oluf Thaulow

Bestyrelsesmedlem

På vegne af: Bornholms Teaters bestyrelse

Serienummer: PID:9208-2002-2-570641956057

IP: 185.108.xxx.xxx

2022-05-16 10:18:18 UTC

NEM ID 

Martin Stefan Miede-Renard

Bestyrelsesmedlem

På vegne af: Bornholms Teaters bestyrelse

Serienummer: PID:9208-2002-2-213689383777

IP: 5.33.xxx.xxx

2022-05-16 10:31:26 UTC

NEM ID 

Niclas Fick

Bestyrelsesmedlem

På vegne af: Bornholms Teaters bestyrelse

Serienummer: PID:9208-2002-2-852721352825

IP: 87.49.xxx.xxx

2022-05-22 21:19:19 UTC

NEM ID 

Penneo dokumentnøgle: X4Y2G-G4XV8-ZE7YC-7TV0H-CVPH5-IQ2C5

Dette dokument er underskrevet digitalt via **Penneo.com**. Signeringsbeviserne i dokumentet er sikret og valideret ved anvendelse af den matematiske hashværdi af det originale dokument. Dokumentet er låst for ændringer og tidsstemplet med et certifikat fra en betroet tredjepart. Alle kryptografiske signeringsbeviser er indlejret i denne PDF, i tilfælde af de skal anvendes til validering i fremtiden.

Sådan kan du sikre, at dokumentet er originalt

Dette dokument er beskyttet med et Adobe CDS certifikat. Når du åbner dokumentet

i Adobe Reader, kan du se, at dokumentet er certificeret af **Penneo e-signature service** <penneo@penneo.com>. Dette er din garanti for, at indholdet af dokumentet er uændret.

Du har mulighed for at efterprøve de kryptografiske signeringsbeviser indlejret i dokumentet ved at anvende Penneos validator på følgende websted: <https://penneo.com/validate>